



**AUTORITÀ DI SISTEMA PORTUALE  
DEL MARE ADRIATICO SETTENTRIONALE  
PORTI DI VENEZIA E CHIOGGIA**

**ORDINANZA N. 56 DEL 24 MAR. 2021**

Concessione del servizio di raccolta, stoccaggio, pretrattamento e smaltimento dei rifiuti solidi, liquidi e dei residui del carico prodotti dalle navi ormeggiate nel porto di Chioggia per il periodo 01 aprile 2021 - 31 marzo 2023.

**IL COMMISSARIO STRAORDINARIO**

VISTA la Legge 28 gennaio 1994, n° 84, e ss.mm.ii.;

VISTO il Decreto del 16 dicembre 2020 del Ministro delle Infrastrutture e dei Trasporti, concernente la nomina del Commissario Straordinario dell'Autorità di Sistema Portuale del Mare Adriatico Settentrionale (AdSP MAS);

VISTO l'art 6 comma 1 della legge 84/94 ss.mm.ii, così come modificato dall'art.7 comma 1 del D.lgs 169/2016, che istituisce l'Autorità di Sistema Portuale del Mar Adriatico Settentrionale - Porti di Venezia e Chioggia, estendendo le competenze attribuite alla già Autorità Portuale di Venezia al Porto di Chioggia;

VISTO l'art. 6, comma 1, lettera c) della citata Legge 84/1994, che attribuisce all'Autorità Portuale il compito di affidamento e controllo delle attività dirette alla fornitura a titolo oneroso agli utenti portuali dei servizi di interesse generale, non coincidenti né strettamente connessi alle operazioni portuali di cui all'art. 16, comma 1, individuati con Decreto del Ministro dei Trasporti e della Navigazione;

VISTO il Decreto Legislativo 18 aprile 2016, n. 50, "Codice dei contratti pubblici";





AUTORITÀ DI SISTEMA PORTUALE  
DEL MARE ADRIATICO SETTENTRIONALE  
PORTI DI VENEZIA E CHIOGGIA

VISTO il D.lgs. 24 giugno 2003, n° 182, concernente l'“Attuazione della Direttiva 59/2000 relativa agli impianti portuali di raccolta per i rifiuti prodotti dalle navi ed i residui del carico”;

VISTA l'Ordinanza della Capitaneria di Porto di Chioggia 32/2009, come modificata dalla Ordinanza 63/2009, concernente le linee guida circa il conferimento dei rifiuti da parte delle navi che fanno scalo nel porto di Chioggia;

CONSIDERATO CHE, come previsto dal Decreto 182/2003, AdSP MAS ha predisposto il sistema tariffario del servizio, condividendolo con le parti interessate nel corso di incontri ad hoc;

PREMESSO CHE, in data 09 ottobre 2020, è stato pubblicato specifico AVVISO PUBBLICO PER MANIFESTAZIONE D'INTERESSE (prot. 13942 del 09/10/2020) sul sito istituzionale dell'Autorità di sistema portuale del Mare Adriatico settentrionale, nella sezione “Amministrazione Trasparente” al sito [www.port.venice.it](http://www.port.venice.it) ed altresì sulla piattaforma telematica denominata “SINTEL” (ID 129844462), al fine di acquisire manifestazioni di interesse per la partecipazione alla procedura di affidamento della concessione di cui all'oggetto;

PREMESSO CHE, secondo quanto previsto nel suddetto avviso, le manifestazioni di interesse dovevano pervenire, pena l'inammissibilità, entro e non oltre il termine perentorio fissato alle **ore 17:00 del giorno 28 ottobre 2020**, esclusivamente sulla piattaforma di *e-procurement* “Sintel” di Regione Lombardia;

PREMESSO CHE, entro il termine di presentazione previsto, risulta pervenuta tramite Sintel **n. 1 manifestazione di interesse, identificata tramite il NUMERO DI PROTOCOLLO INFORMATICO 1578410912061**, attribuito dalla piattaforma stessa, in data 27 ottobre 2020 alle ore 14.22.58 per la partecipazione alla procedura di affidamento della concessione di cui all'oggetto;

PREMESSO CHE, il responsabile unico del procedimento ha proceduto all'esame della documentazione amministrativa contenuta nell'unica manifestazione di interesse pervenuta da parte del costituendo raggruppamento temporaneo tra i seguenti operatori economici:

- 1) VERITAS S.P.A. (C.F. e P. IVA n. 03341820276), in qualità di capogruppo mandataria;
- 2) CONEPO SERVIZI S.C.AR.L., in qualità di mandante;





AUTORITÀ DI SISTEMA PORTUALE  
DEL MARE ADRIATICO SETTENTRIONALE  
PORTI DI VENEZIA E CHIOGGIA

- 3) GUARDIE AI FUOCHI DEL PORTO DI VENEZIA SCPA, in qualità di mandante;
- 4) DORIA SERVIZI ECOLOGICI S.R.L., in qualità di mandante.

PREMESSO CHE, all'esito dell'esame della complessiva documentazione prodotta dal costituendo raggruppamento temporaneo tra **VERITAS S.P.A.** (C.F. e P. IVA n. **03341820276**), in qualità di capogruppo mandataria, **CONNEPO SERVIZI S.C.AR.L.**, in qualità di mandante, **GUARDIE AI FUOCHI DEL PORTO DI VENEZIA SCPA**, in qualità di mandante e **DORIA SERVIZI ECOLOGICI S.R.L.**, in qualità di mandante, il responsabile unico del procedimento ha concluso la propria istruttoria, ritenendo ammissibile l'unica manifestazione d'interesse pervenuta, come risulta da verbale del 18 novembre 2020, registrato al protocollo n. 16331 del 20 novembre 2020, rilevando come il raggruppamento temporaneo di cui sopra sia costituito dai principali operatori economici del settore, in possesso dei requisiti richiesti per l'esercizio della concessione in oggetto.

IN VIRTÙ DEI POTERI CONFERITI

**ORDINA**

**ARTICOLO 1**

Con effetto dal 01 aprile 2021 e fino al 31 marzo 2023 la concessione del "Servizio di raccolta e gestione dei rifiuti solidi, liquidi e dei residui del carico del Porto di Chioggia" è affidata al raggruppamento temporaneo costituito da **VERITAS S.P.A.**, **CONNEPO SERVIZI S.C.AR.L.**, **GUARDIE AI FUOCHI DEL PORTO DI VENEZIA SCPA** e **DORIA SERVIZI ECOLOGICI S.R.L.**.

**ARTICOLO 2**

È fatto obbligo agli utenti che usufruiscono del servizio di raccolta e gestione dei rifiuti solidi e liquidi e dei residui del carico presso il Porto di Chioggia, di corrispondere al concessionario le tariffe di cui agli allegati 1 e 2, secondo le modalità disciplinate con gli articoli seguenti.

Qualora il servizio non sia eseguito, nei casi consentiti dalla norma e fatta salva l'autorizzazione della Capitaneria di porto di cui all'art. 7, comma 2 del d.lgs. 24 giugno 2003 n. 182, la tariffa da corrispondere, per toccata, al ge-



AUTORITÀ DI SISTEMA PORTUALE  
DEL MARE ADRIATICO SETTENTRIONALE  
PORTI DI VENEZIA E CHIOGGIA

store del servizio sarà quella corrispondente alla "Deroga"/"Esenzione" (Voci corrispondenti delle Tabelle in Allegato 1 e 2 alla presente ordinanza).

**ARTICOLO 3: MODALITÀ DI CALCOLO DELLA TARIFFA PER IL CONFERIMENTO DEI RIFIUTI LIQUIDI AL GESTORE DEL SERVIZIO**

**ART.3.1 Onere per prestazione del servizio per recupero e smaltimento rifiuti liquidi: tariffa LB5**

Nel caso delle acque settiche (Sewage), per le quali si deve far riferimento alla tariffa LB5 di cui all'Allegato 1, l'onere di prelievo e smaltimento, viene calcolato solo in funzione dei quantitativi conferiti (e non in funzione del tempo impiegato per il servizio):

**TARIFFA Sewage = tariffa variabile X mc sewage conferito + costo a) + eventuale costo b)**

Le voci a) e b) sono di seguito illustrate:

- a) Per la formazione di atti doganali e formulari di smaltimento rifiuti viene addebitata, per ogni servizio effettuato, una spesa fissa complessiva di € 48 (pratiche amministrative). L'addebito amministrativo viene fatto anche nel caso in cui il servizio venga annullato nella giornata di effettuazione del prelievo.
- b) Per l'utilizzo della pompa, nel caso in cui quella della nave non possa essere utilizzata, viene applicata una tariffa fissa di € 325;

Per prelievi di quantitativi di sewage (acque grigie/nere) inferiori o uguali a 8 m<sup>3</sup> viene comunque addebitato un costo fisso di € 600.

Nel caso in cui venga richiesta la presenza di bettolina sottobordo h24, per esempio dalle navi militari che sono prive di casse, la tariffa giornaliera da corrispondere al gestore del servizio è calcolata secondo la seguente formula:

**TARIFFA Sewage<sub>bettolina H24</sub> = tariffa variabile LB5-A (per le prime tre ore) + Tariffa oraria LH5-B X Tempo di servizio oltre le prime 3h + Tariffa variabile X mc rifiuto conferito**





AUTORITÀ DI SISTEMA PORTUALE  
DEL MARE ADRIATICO SETTENTRIONALE  
PORTI DI VENEZIA E CHIOGGIA

**ART.3.2 Onere per prestazione del servizio per recupero e smaltimento rifiuti liquidi: altre tariffe**

Nel caso in cui il servizio di raccolta sia eseguito da parte del concessionario, le tariffe per il conferimento dei rifiuti liquidi sono calcolate, quindi, in funzione delle tempistiche del servizio.

La tariffa da corrispondere è calcolata secondo la seguente formula:

**TARIFFA rifiuti liquidi = Tariffa oraria X Tempo di servizio + Tariffa variabile X mc rifiuto conferito + costo a) + eventuale costo b)**

Dove la tempistica comprende:

- 1) Il tempo di permanenza della bettolina sottobordo della nave certificato da Memorandum;
- 2) tempo di andata impiegato dalla bettolina/camion per raggiungere, dalla sede dell'impianto di trattamento, il luogo di ormeggio della nave (nel caso della bettolina il calcolo viene fatto sulla base dei tempi per spostamento da imbarcazione Ecolaguna Porto Vecchio, stabiliti in 30'; nel caso di camion il tempo è stabilito anche in 30');
- 3) il tempo di ritorno è il medesimo di quello di andata per entrambi i mezzi;
- 4) il tempo impiegato per la discarica, nell'impianto di trattamento, del rifiuto raccolto e per il riassetto della bettolina, come di seguito indicato:

RIFIUTO RACCOLTO	TEMPO ADDEBITATO
Fino a 30 mc	1 ora
31-60 mc	2 ore
61-90 mc	3 ore
91-120 mc	4 ore
121-150 mc	5 ore
151-180 mc	6 ore
181-210 mc	7 ore
...	...



**AUTORITÀ DI SISTEMA PORTUALE  
DEL MARE ADRIATICO SETTENTRIONALE  
PORTI DI VENEZIA E CHIOGGIA**

- 5) I tempi di cui ai punti 1) e 2) vengono addebitati anche nel caso in cui il servizio venga annullato quando la bettolina si trova già sottobordo della nave, non per colpa del concessionario.

Le voci a) e b) sono di seguito illustrate:

- a) per la formazione di atti doganali e formulari di smaltimento rifiuti viene addebitata, per ogni servizio effettuato, una spesa fissa complessiva di € 48 (pratiche amministrative). L'addebito amministrativo viene fatto anche nel caso in cui il servizio venga annullato nella giornata di effettuazione del prelievo.
- b) per l'utilizzo della pompa, nel caso in cui quella della nave non possa essere utilizzata, viene applicata una tariffa fissa di € 325;

Tutte le agenzie devono provvedere alle necessarie comunicazioni, ivi comprese quelle verso il concessionario, secondo quanto previsto dalla ordinanza in materia della Capitaneria di Porto vigente.

Il conferimento dei rifiuti e la conseguente applicazione della tariffa LH1-4 C via camion può avvenire solo per quantitativi inferiori a 4 mc e su navi ormeggiate su banchine che consentano l'arrivo del camion.

Nei casi indicati con "\*" nell'Allegato 1, così come nel caso di rifiuti speciali pericolosi, le tariffe dovranno essere concordate con il concessionario del servizio in base alle necessarie analisi di classificazione del rifiuto ed alla conseguente definizione del corretto codice CER.

**ARTICOLO 4: MODALITÀ DI CALCOLO DELLA TARIFFA PER IL CONFERIMENTO DEI RIFIUTI SOLIDI AL GESTORE DEL SERVIZIO**

Le tariffe da corrispondere al gestore del servizio di raccolta e smaltimento dei rifiuti solidi sono riportate in Allegato 2 alla presente Ordinanza. Qualora il servizio non sia eseguito, nei casi consentiti dalla norma e fatta salva l'autorizzazione della Capitaneria di porto di cui all'art. 7, comma 2 del d.lgs. 24 giugno 2003 n. 182, la tariffa da corrispondere, per toccata, al gestore del servizio sarà quella corrispondente alla "Deroga"/"Esenzione" della Tabella in Allegato 2 alla presente ordinanza.

Nel caso in cui il servizio di raccolta sia eseguito da parte del concessionario, la tariffa da corrispondere è calcolata secondo la seguente formula:





AUTORITÀ DI SISTEMA PORTUALE  
DEL MARE ADRIATICO SETTENTRIONALE  
PORTI DI VENEZIA E CHIOGGIA

**TARIFFA rifiuti solidi = Tariffa oraria X Tempo di servizio + Tariffa variabile  
X mc rifiuto conferito**

Le tariffe per il conferimento dei rifiuti solidi sono calcolate, quindi, in funzione delle tempistiche del servizio prestato sottobordo, certificato da Memorandum. Nel calcolo delle tariffe orarie si dovrà tener conto delle eventuali maggiorazioni riportate nella tabella in Allegato 2.

Nei casi indicati con “\*” nella tabella in Allegato 2, così come nel caso di rifiuti speciali pericolosi, le tariffe dovranno essere concordate con il concessionario del servizio in base alle necessarie analisi di classificazione del rifiuto e alla conseguente definizione del corretto codice CER.

In ragione dei costi di smaltimento e di servizio obbligatori (trasporto dei rifiuti fino ad inceneritore/discarda autorizzati nei tempi stabiliti dalla normativa vigente, a prescindere dal volume raccolto) il valore minimo che sarà fatturato dal concessionario è stabilito in 1 (uno) metro cubo.

**ARTICOLO 5: PROCEDURA PER IL CONFERIMENTO DEI RIFIUTI DA PARTE DELLA NAVI CHE FANNO SCALO NEL PORTO DI CHIOGGIA**

Tutte le navi, comprese le imbarcazioni da diporto oltre il numero di dodici passeggeri (Art. 6 D. Lgs. 182/2003) prima dell'accesso in porto, hanno l'obbligo di notificare all'Autorità marittima di Chioggia il quantitativo di rifiuti presenti a bordo e che intendono scaricare agli impianti portuali, secondo le modalità indicate nella presente Ordinanza, secondo le relative disposizioni formulate da parte della Capitaneria di Porto di Chioggia nonché secondo quanto previsto dalle norme nazionali e internazionali.

Tutte le navi, comprese le imbarcazioni da diporto oltre il numero di dodici passeggeri (Art. 6 D. Lgs. 182/2003), ad esclusione delle navi da guerra le quali si attengono alle disposizioni emanate dal Ministero della Difesa, come previsto dall'articolo 3, punto 2 del D.lgs. 182/2003, a prescindere dalla loro bandiera e stazza, che fanno scalo o operano nel Porto di Chioggia, sono tenute a conferire al concessionario del servizio di raccolta dei rifiuti, i rifiuti notificati all'Autorità Marittima con il “Modulo di notifica dei rifiuti prodotti da navi” (allegato III al d.lgs. 24 giugno 2003 n. 182), prima che la nave lasci il Porto di Chioggia.





AUTORITÀ DI SISTEMA PORTUALE  
DEL MARE ADRIATICO SETTENTRIONALE  
PORTI DI VENEZIA E CHIOGGIA

Sono esclusi dall'applicazione della presente Ordinanza i pescherecci e/o imbarcazioni che ormeggiano in ambiti non ricadenti sotto la giurisdizione di AdSP MAS. Sono invece inclusi i pescherecci e/o imbarcazioni in genere, a cui la presente è rivolta che, previa formale autorizzazione da parte di AdSP MAS, per motivi di comprovata necessità ormeggiano temporaneamente in ambito portuale demaniale sotto la giurisdizione di AdSP MAS.

Ai fini dell'aggiornamento triennale del piano di raccolta e di gestione dei rifiuti di cui all'articolo 5 comma 6 del d.lgs. 24 giugno 2003 n. 182 potranno essere definite apposite procedure, tra AdSP MAS e le agenzie marittime territoriali, i concessionari delle darsene turistiche e i rappresentanti dei sodalizi del comparto pesca, al fine di un censimento della tipologia e del quantitativo dei rifiuti e dei residui del carico provenienti dalle navi, dalle unità da diporto e dei pescherecci, anche tramite estensione per conoscenza – ad AdSP MAS e al gestore del servizio – del predetto *"Modulo di notifica dei rifiuti prodotti da navi"*.

Le navi, durante la sosta in porto non possono accumulare a bordo rifiuti in quantità superiore alla propria capacità di stoccaggio suddivisa per le varie tipologie.

Le navi che sostano in porto per un periodo superiore alle 24 ore devono comunque conferire con periodicità giornaliera i rifiuti di origine alimentare (di cucina) e ogni altro tipo di rifiuto deperibile al gestore del servizio. La presente disposizione non si applica alle navi in disarmo per le quali verrà stabilito un termine, di volta in volta, in relazione alla consistenza numerica dell'equipaggio.

I rifiuti a bordo di navi provenienti da porti extra UE vanno gestiti separatamente in relazione ai dettami di sicurezza normativamente previsti.

Per le navi di provenienza extra U.E. è necessario comunque che la nave conferisca tutti i rifiuti presenti a bordo.

La nave potrà proseguire verso il successivo porto senza aver conferito i rifiuti previo rilascio di deroga/esenzione da parte dell'Autorità Marittima. A fronte di tale autorizzazione specifica, la nave è comunque tenuta a riconoscere la corresponsione della tariffa di "deroga"/"esenzione".

Per il conferimento di rifiuti speciali è necessario che la nave comunichi al gestore del servizio, con almeno una settimana di anticipo, la propria intenzione a conferire presso il porto di Chioggia tali tipologie di rifiuti, specificandone i codici CER ed eventuale codice ONU (se in regime di ADR), al fine





**AUTORITÀ DI SISTEMA PORTUALE  
DEL MARE ADRIATICO SETTENTRIONALE  
PORTI DI VENEZIA E CHIOGGIA**

di poter verificare la disponibilità di idonei impianti autorizzati per il conferimento degli stessi e di coordinare la corretta applicazione delle normative vigenti in materia di imballo, etichettatura e trasporto dei rifiuti speciali. Per tali rifiuti, la cui specifica tariffa non è definita negli Allegati 1 e 2 alla presente Ordinanza, verrà formulata da parte del concessionario del servizio una specifica quotazione, sulla base della tipologia e dei quantitativi di rifiuti conferiti.

La nave è tenuta a presentare in anticipo le schede tecniche relative al rifiuto e, ove richiesto, le analisi di caratterizzazione dello stesso. La verifica della non conformità dei rifiuti conferiti con quanto dichiarato, potrà determinare costi aggiuntivi, secondo l'anomalia rilevata dal destinatario dei rifiuti, sia per lo smaltimento che per le ulteriori analisi di caratterizzazione che si rendessero necessarie.

Il trasbordo dei rifiuti solidi è a carico della nave, sotto la supervisione e il coordinamento del concessionario del servizio, fatti salvi diversi accordi tra le parti. Il conferimento da nave direttamente all'imbarcazione di raccolta, nel caso di distanza tra il punto di sbarco sulla murata nave ed il bordo contenitore dei rifiuti sia superiore a 7 (sette) metri o in caso di condizioni meteorologiche avverse, deve essere effettuato con ausilio di idonea attrezzatura atta a prevenire l'eventuale caduta di materiale in acqua, ovvero portando i rifiuti ad un piano inferiore. Nel caso di eventuale caduta del rifiuto in mare, l'Armatore sarà soggetto alle sanzioni previste in materia dalle norme in vigore.

Il peso dei sacchi di rifiuti solidi da movimentare deve risultare conforme, in termini di peso, alle disposizioni di sicurezza per la movimentazione dei carichi (max 25 kg/sacco). Per ragioni di sicurezza, inoltre, è fatto divieto al personale non autorizzato di salire sui mezzi di trasporto e/o contenitori del concessionario del servizio, anche se per sistemare il carico.

I rifiuti sono asportati a fronte di un tariffario per singolo metro cubo o frazione. Il volume dei rifiuti per il calcolo dei costi risulta quello effettivamente rilevabile a bordo dei mezzi di trasporto del concessionario del servizio e non quello del materiale stivato a bordo nave (non sempre coincidenti a causa della movimentazione). Il peso medio dei rifiuti per singolo metro cubo è così valutato:

Fascia A: fino a 100 kg/mc (RSU e rifiuti assimilabili);



AUTORITÀ DI SISTEMA PORTUALE  
DEL MARE ADRIATICO SETTENTRIONALE  
PORTI DI VENEZIA E CHIOGGIA

Fascia B: da 100 kg/mc a 200 kg/mc (rifiuti misti): per tali rifiuti il valore dei metri cubi viene calcolato con rapporto di conversione in volume pari a 2 (due);

Fascia C: oltre 200 kg/mc (rifiuti compattati, escluso il vetro frantumato o altro rifiuto recuperabile concordato): per tali rifiuti il valore dei metri cubi verrà di volta in volta concordato tra le parti in base al peso effettivo e comunque con rapporto di conversione in volume non inferiore a 3 (tre).

In caso di eventuale discordanza nella stima del rapporto di conversione in volume, il valore potrà essere dedotto dal riferimento di peso indicato dal destinatario dei rifiuti sul documento di accettazione.

Nel caso dei Rifiuti ALIMENTARI food waste (CER 20 01 08) caratterizzati da peso specifico particolarmente elevato, il calcolo del costo del servizio in base alla tariffa al mc di cui alla tabella in Allegato 2, è necessariamente assoggettato alla preventiva verifica dell'effettivo peso conferito a destino, con conseguente applicabilità dell'unità di misura superiore. Per esigenza di chiarezza nei confronti dell'Armatore, nel Memorandum sarà riportata la dicitura: "*W/M taxation will be applied for food waste only*".

I rifiuti recuperabili devono essere conferiti distintamente dai rifiuti indifferenziati.

Da parte del gestore del servizio sarà emesso, per ogni conferimento, un documento comprovante il servizio. Tale documento dovrà essere vidimato dal comando nave o chi per esso.

È fatto divieto assoluto di scaricare o abbandonare rifiuti in banchina.





**AUTORITÀ DI SISTEMA PORTUALE  
DEL MARE ADRIATICO SETTENTRIONALE  
PORTI DI VENEZIA E CHIOGGIA**

Il ritiro delle acque di Lavaggio e la quotazione del servizio richiedono un preavviso di 36/48 ore prima dell'erogazione della prestazione del servizio con invio, da parte dell'Agenzia raccomandataria, delle schede prodotto. All'arrivo della nave dovrà essere consegnato un campione rappresentativo del prodotto in modo tale che possa essere analizzato e conseguentemente possa essere data conferma della effettiva possibilità di erogazione del servizio. Il preventivo di spesa potrà essere comunicato solo dopo aver ricevuto il risultato delle analisi da parte dell'impianto di smaltimento con il relativo costo dello stesso. Per quanto sopra si precisa che, in mancanza di tempestiva comunicazione, il servizio richiesto non potrà essere erogato.

**ARTICOLO 6: SANZIONI**

Sono previste sanzioni secondo quanto disposto dalla Capitaneria di Porto di Chioggia con propria ordinanza.

**ARTICOLO 7: AGGIORNAMENTO TARIFFARIO**

Le tariffe potranno essere aggiornate a partire dal 1 aprile 2022, attraverso emanazione di apposita Ordinanza da parte di AdSP MAS.

**ARTICOLO 8: ABROGAZIONI**

Con l'entrata in vigore della presente Ordinanza, sono abrogate le ordinanze 47 e 48 del 2020 dell'AdSP MAS.

**ARTICOLO 9: AREE DI APPLICAZIONE DEL SERVIZIO**

Per la corretta individuazione delle aree ricomprese nell'ambito portuale di Chioggia soggette all'applicazione della presente Ordinanza si rimanda all'allegata planimetria.

*All. c.s.*

IL COMMISSARIO STRAORDINARIO

Dott.ssa Cinzia Zincone

Ordinanza AdSP MAS n. **56** /2021 - PROSPETTO TARIFFE SERVIZIO DI RACCOLTA E TRASPORTO A SMALTIMENTO RIFIUTI LIQUIDI

ALLEGATO :

A	Tariffa Oraria	Tariffa oraria - ore diurne feriali (08.00 - 17.00) camion (fino ad un massimo di 4 mc)	LH1 - C	€ 115,00
		Tariffa oraria - ore notturne feriali (17.00 - 08.00) camion (fino ad un massimo di 4 mc)	LH2 - C	€ 135,00
		Tariffa oraria - ore diurne festive (08.00 - 17.00) camion (fino ad un massimo di 4 mc)	LH3 - C	€ 135,00
		Tariffa oraria - ore notturne festive (17.00 - 08.00) camion (fino ad un massimo di 4 mc)	LH4 - C	€ 157,00
		Tariffa oraria - ore diurne feriali (08.00 - 17.00) bettolina	LH1 - B	€ 155,00
		Tariffa oraria - ore notturne feriali (17.00 - 08.00) bettolina	LH2 - B	€ 165,00
		Tariffa oraria - ore diurne festive (08.00 - 17.00) bettolina	LH3 - B	€ 165,00
		Tariffa oraria - ore notturne festive (17.00 - 08.00) bettolina	LH4 - B	€ 190,00
		Tariffa oraria - ore feriali/festive (h 24) bettolina	LH5 - B	€ 52,00
		B	Tariffe variabili (tariffe per quantitativo conferito a mc)	Bilge Water - Sentina tariffa al metro cubo
Residui oleosi (fanghi) - sludge	LB2			€ 43,00
Acque oleose di Lavaggio di cisterne (oily tank washings) *	LB3			*
Acque di zavorra	LB4			*
Acque di scarico (settiche) - sewage	LB5			€ 80,00
C	Deroghe/Esenzioni	Acque di scarico (settiche) - sewage fino a 8 mc o, nel caso di bettolina a disposizione h24, tariffa per le prime 3 ore (forfeitizzato)	LB5-A	€ 600,00
		* Tariffa da definire con il concessionario in funzione delle analisi e della definizione del codice CER.		
		Deroga/Esenzione	LD1	€ 100,00
		Per quanto non specificato (navi di disarmo, rifiuti speciali pericolosi, etc) l'importo sarà concordato tra le parti		
		Aggiornamento tariffario automatico corrispondente all'aumento annuale ISTAT - NIC voce specifica "Raccolta Rifiuti"		



**Ordinanza AdSP MAS n. 56 /2021 - PROSPETTO TARIFFE SERVIZIO DI RACCOLTA E TRASPORTO A SMALTIMENTO RIFIUTI SOLIDI**

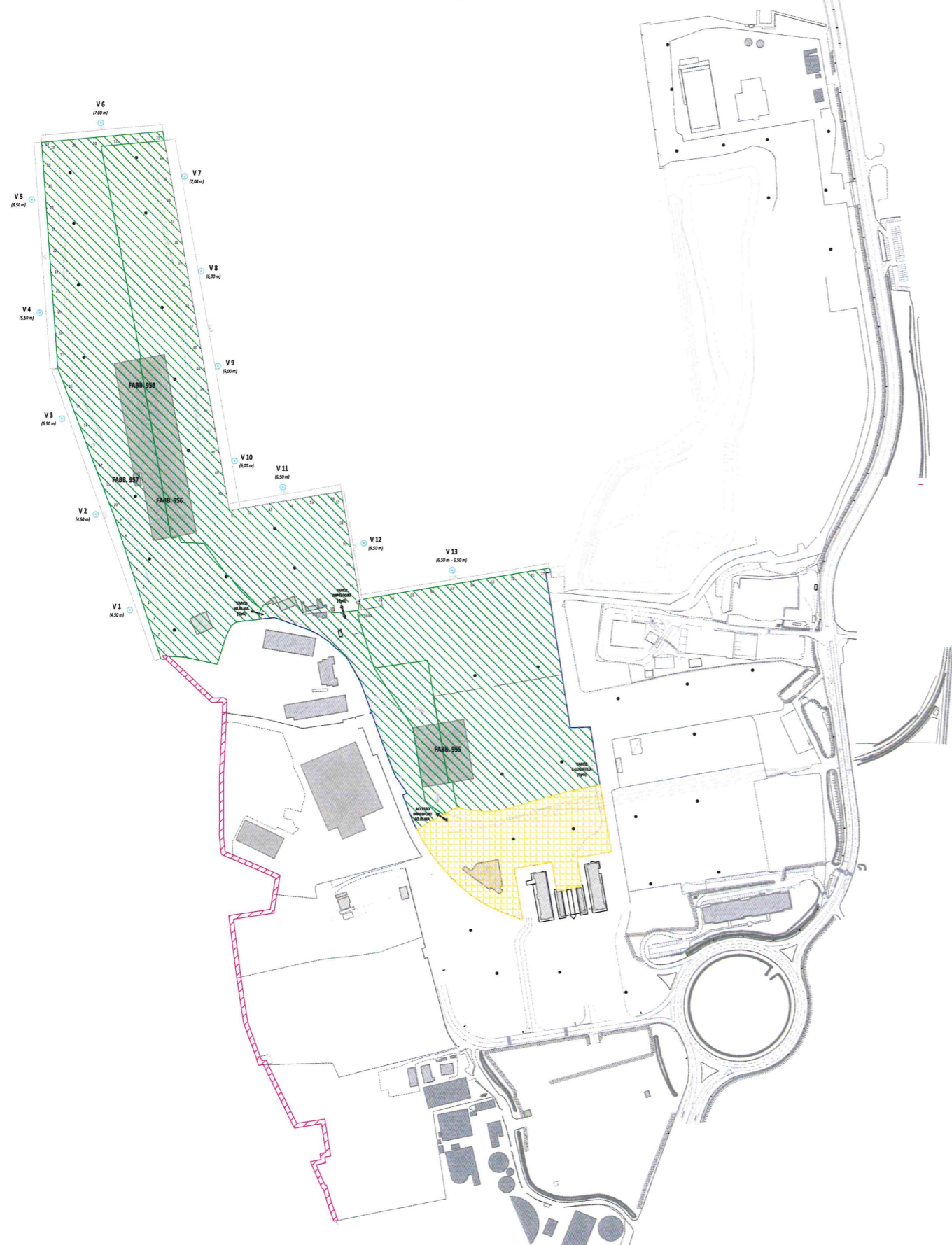
**ALLEGATO 2**

A	Quota per servizio giornaliero	Tariffa per servizio prestato - tramite CAMION o MOTOBARCA con sosta operativa fino a massimo 30 minuti	S1	€	28,00
		Tariffa per servizio prestato - tramite CAMION o MOTOBARCA con sosta operativa fino a massimo 30 minuti naviglio minore	S2	€	12,00
		Tariffa per servizio prestato - navi MILITARI con sosta operativa fino a massimo 30 minuti	Sh - M	€	50,00
B	Tariffa Oraria	Compenso CAMION a richiesta o per servizio prestato oltre 30 minuti o per servizio prestato dopo le 17:00	Sh - C	€	59,00
		Compenso MOTOBARCA a richiesta o per servizio prestato oltre 30 minuti o per servizio prestato dopo le 17:00	Sh - B	€	64,00
		Maggiorazione per servizio prestato nei giorni di SABATO e FESTIVI	Sh1	€	32,00
		Maggiorazione per servizio prestato nei giorni di SABATO e FESTIVI per navi PASSEGGIERI	Sh2	€	50,00
		Cat. B - Rifiuti ALIMENTARI food waste (CER 20 01 08) **	S1	€	50,00
		Cat. B - Rifiuti ALIMENTARI EXTRA UE food waste (CER 18 01 03*)	S2	€	130,00
C	Tariffa a mc o frazione valore minimo 1 metro cubo	Cat. A / C - Rifiuti DIFFERENZIATI (plastica, vetro, metalli, legno, carta etc. ) per singola tipologia - CER 15./ 17.	S3	€	28,00
		Cat. C - rifiuti INDIFFERENZIATI (non pericolosi) - CER 20 03 01	S4	€	35,00
		Cat. D - OLIO da cucine - CER 20 01 25	S5		
		Cat. E - CENERI di incenerimento	S6		
		imballaggio, etc.) misti	S7		
		Cat. G. - Residui del carico	S8		
		Cat. H / I - Rifiuti SPECIALI	S9		
		* Le tariffe dovranno essere definite con il concessionario in funzione delle analisi e della definizione del codice CER			
		** Soggetta a successiva verifica del peso a			
D	DEROGHE/ESENZIONI	Deroga/Esenzione	SD1	€	100,00

Per quanto non specificato (navi in disarmo, rifiuti speciali pericolosi, etc) l'importo sarà concordato tra le parti  
 Aggiornamento tariffario automatico corrispondente all'aumento annuale ISTAT - NIC voce specifica "Raccolta Rifiuti"



PORTO DI CHIOGGIA - SEZIONE DI VAL DA RIO



PORTO DI CHIOGGIA - SEZIONE DI ISOLA DEI SALONI



- AREA OPERATIVA PORTUALE COMUNE
- ZONE DESTINATE A RICEZIONE NAVIGLIO MERCANTILE
- RECINZIONE TIPO DOGANALE
- ZONE DESTINATE A RICEZIONE UNITA' DA DIPORTO
- OPERATORI PORTUALI

AUTORITÀ DI SISTEMA PORTUALE  
 DEL MARE ADRIATICO SETTENTRIONALE  
 PORTI DI VENEZIA E CHIOGGIA  
 Responsabile del Procedimento  
 Ing. Andrea Menin

Titolo <b>Concessione del Servizio di raccolta e di gestione dei rifiuti prodotti dalle navi e dei residui del carico del Porto di Chioggia</b>	Data revisioni: 0) _____ 1) _____ 2) _____ 3) _____ Scala	Progettista o Disegnatore Dott. Andrea Ravagnan Controllato Dott.ssa Marta Citron Codice APV
--	--	--